

| | | |
|--|--|---|
|  İZMİR KÂTİP ÇELEBİ ÜNİVERSİTESİ TS EN ISO 9001:2015 | T.C. İZMİR KÂTİP ÇELEBİ ÜNİVERSİTESİ Sağlık Bilimleri Fakültesi |  |
| | Birim İç Değerlendirme Raporu | Dok. No: RP/241/04 |
| | | İlk Yayın Tar.: 18.3.2021 |
| | | Rev. No/Tar.: 00/... |
| | | Sayfa 1 / 33 |

BİRİM İÇ DEĞERLENDİRME RAPORU

İzmir Kâtip Çelebi Üniversitesi

Sağlık Bilimleri Fakültesi

22/02/2021

| HAZIRLAYAN | KONTROL EDEN | ONAYLAYAN |
|--|--|---------------------------------|
| Prof. Dr. Derya Özer Kaya Sağlık Bilimleri Fakültesi Dekanı | Erkan Küçükkılıç Strateji Geliştirme Dairesi Başkanı Kalite Yönetim Temsilcisi | Prof. Dr. Saffet Köse Rektör |

İÇİNDEKİLER

| | |
|--|----------|
| EĞİTİM-ÖĞRETİM BİRİM HAKKINDA BİLGİLER | 1 |
| 1. İletişim Bilgileri | 1 |
| 2. Tarihsel Gelişimi..... | 1 |
| 3. Misyonu, Vizyonu, Değerleri ve Hedefleri | 1 |
| Misyonumuz: | 1 |
| Vizyonumuz: | 1 |
| 4. Eğitim-Öğretim Hizmeti Sunan Birimleri..... | 2 |
| 5. Araştırma ve Geliştirme Faaliyetlerinin Yürütüldüğü Birimleri | 2 |
| 6. Birimin Organizasyon Yapısı | 3 |
| 7. İyileştirmeye Yönelik Çalışmalar | 5 |
| A. KALİTE GÜVENCESİ SİSTEMİ | 5 |
| A.1. Misyon ve Stratejik Amaçlar..... | 5 |
| A.1.1. Misyon, vizyon, stratejik amaç ve hedefler | 5 |
| A.1.2. Kalite güvencesi, eğitim öğretim, araştırma geliştirme, toplumsal katkı ve yönetim sistemi politikaları | 5 |
| A.1.3. Kurumsal performans yönetimi..... | 6 |
| A.2. İç Kalite Güvencesi..... | 6 |
| A.2.1. Kalite Komisyonu (Birim Kalite Ekibi)..... | 6 |
| A.2.2. İç kalite güvencesi mekanizmaları (PUKÖ çevrimleri, takvim, birimlerin yapısı) . | 6 |
| A.2.3. Liderlik ve kalite güvencesi kültürü | 7 |
| A.3. Paydaş Katılımı..... | 7 |
| A.3.1. İç ve dış paydaşların kalite güvencesi, eğitim ve öğretim, araştırma ve geliştirme, yönetim ve uluslararasılaşma süreçlerine katılımı | 7 |
| A.4. Uluslararasılaşma | 7 |
| A.4.1. Uluslararasılaşma süreçlerinin yönetimi ve organizasyonel yapısı..... | 8 |
| A.4.2. Uluslararasılaşma kaynakları | 8 |
| A.4.3. Uluslararasılaşma performansı..... | 8 |
| B. | 8 |
| B.1. Programların Tasarımı ve Onayı..... | 8 |
| B.1.1. Programların tasarımı ve onayı | 8 |
| B.1.2. Programın ders dağılım dengesi..... | 9 |
| B.1.3. Ders kazanımlarının program çıktılarıyla uyumu | 9 |
| B.1.4. Öğrenci iş yüküne dayalı ders tasarımı | 10 |
| B.1.5. Ölçme ve değerlendirme | 10 |
| B.2. Öğrenci Kabulü ve Gelişimi | 11 |
| B.2.1. Öğrenci kabulü ve önceki öğrenmenin tanınması ve kredilendirilmesi ¹ | 11 |

| | | |
|------------------------------|---|----|
| B.2.2. | Yeterliliklerin sertifikalandırılması ve diploma | 12 |
| B.3. | Öğrenci Merkezli Öğrenme, Öğretme ve Değerlendirme..... | 12 |
| B.3.1. | Öğretim yöntem ve teknikleri..... | 12 |
| B.3.2. | Ölçme ve değerlendirme | 13 |
| B.3.3. | Öğrenci geri bildirimleri..... | 14 |
| B.3.4. | Akademik danışmanlık | 15 |
| B.4. | Öğretim Elemanları | 16 |
| B.4.1. | Atama, yükseltme ve görevlendirme kriterleri..... | 16 |
| B.4.2. | Öğretim yetkinliği..... | 16 |
| B.4.3. | Eğitim faaliyetlerine yönelik teşvik ve ödüllendirme | 17 |
| B.5. | Öğrenme Kaynakları | 17 |
| B.5.1. | Öğrenme ortamı ve kaynakları | 17 |
| B.5.2. | Sosyal, kültürel, sportif faaliyetler -..... | 20 |
| B.5.3. | Tesis ve altyapılar | 20 |
| B.5.4. | Engelsiz üniversite..... | 20 |
| B.5.5. | Psikolojik danışmanlık ve kariyer hizmetleri | 20 |
| B.6. | Programların İzlenmesi ve Güncellenmesi..... | 21 |
| B.6.1. | Program çıktılarının izlenmesi ve güncellenmesi | 21 |
| B.6.2. | Mezun izleme sistemi..... | 21 |
| C. | ARAŞTIRMA VE GELİŞTİRME | 22 |
| D. | TOPLUMSAL KATKI | 22 |
| E. | YÖNETİM SİSTEMİ..... | 22 |
| E.1. | Yönetim ve İdari Yapı..... | 22 |
| E.1.1. | Yönetim modeli ve idari yapı..... | 22 |
| E.1.2. | Süreç yönetimi | 22 |
| E.2. | Kaynakların Yönetimi | 22 |
| E.2.1. | İnsan kaynakları yönetimi..... | 22 |
| E.3. | Bilgi Yönetim Sistemi..... | 23 |
| E.3.1. | Entegre bilgi yönetim sistemi | 23 |
| E.4. | Destek Hizmetleri | 23 |
| E.4.1. | Hizmet ve malların uygunluğu, kalitesi ve sürekliliği | 23 |
| E.5. | Kamuoyunu Bilgilendirme ve Hesap Verebilirlik | 23 |
| E.5.1. | Kamuoyunu bilgilendirme ve hesap verebilirlik | 23 |
| SONUÇ VE DEĞERLENDİRME | | 24 |
| 1. | Kalite Güvencesi Sistemi..... | 24 |
| 2. | Eğitim-Öğretim..... | 25 |

| | |
|---|-----------|
| 3. Arařtırma ve Geliřtirme..... | 26 |
| 4. Toplumsal Katkı..... | 27 |
| 5. Yönetim Sistemi..... | 28 |
| 6. Rapor Döneminde Gerçekleřtirilen İyileřtirmeler | 29 |

| | | |
|---|--|---|
|  TS EN ISO 9001:2015 | T.C. İZMİR KÂTİP ÇELEBİ ÜNİVERSİTESİ Sağlık Bilimleri Fakültesi |  |
| | 2020 YILI BİRİM İÇ DEĞERLENDİRME RAPORU | Dok. No: RP/241/04 |
| | | İlk Yayın Tar.: 18.3.2021 |
| | | Rev. No/Tar.: 00/... |
| | | Sayfa 1 / 33 |

EĞİTİM-ÖĞRETİM BİRİM HAKKINDA BİLGİLER

1. İletişim Bilgileri

Fakültemiz üst amirleri (Dekan Prof.Dr. Derya ÖZER KAYA, Dekan Yardımcısı Sevtap GÜNAY UÇURUM, Fakülte Sekreteri Yahya GÜLLE, Kalite Komisyon Başkanı Prof.Dr. Yasemin TOKEM) ve birim kalite ekibimizin iletişim bilgileri (isim, adres, telefon, e-posta vb.) web sitemizde mevcuttur. (<https://sbf.ikcu.edu.tr/>)

2. Tarihsel Gelişimi

Fakültemiz, İzmir Kâtip Çelebi Üniversitesi Çiğli Kampüsünde Merkezi Derslikler ve Merkezi Ofisler binasında bulunmaktadır. Fakültemiz Hemşirelik, Beslenme ve Diyetetik, Fizyoterapi ve Rehabilitasyon, Sosyal Hizmet Bölümü ve Çocuk Gelişimi bölümleri bulunmakta olup 4 bölümde lisans düzeyinde 4 yıl süreli olarak eğitim öğretim faaliyetlerini yürütmektedir. Çocuk Gelişimi Bölümü lisans programı açma yolunda çalışmalarına devam etmektedir. Ayrıca son 5 yılın programlar ve seviyeler temelinde öğrenci sayıları ile akademik ve idari personel sayıları aşağıdaki tablolarda sunulmuştur.

| ÖĞRENCİ SAYILARI | | | | | |
|--------------------------------------|------|------|------|------|------|
| | 2016 | 2017 | 2018 | 2019 | 2020 |
| Hemşirelik | 921 | 856 | 785 | 752 | 774 |
| Fizyoterapi ve Rehabilitasyon | 139 | 128 | 205 | 294 | 335 |
| Beslenme ve Diyetetik | 158 | 224 | 299 | 313 | 320 |
| Sosyal Hizmet | 102 | 68 | 31 | - | 53 |
| Çocuk Gelişimi | - | - | - | - | - |

| AKADEMİK VE İDARİ PERSONEL SAYILARI | | | | | |
|-------------------------------------|------|------|------|------|------|
| | 2016 | 2017 | 2018 | 2019 | 2020 |
| Akademik Personel Sayısı | 51 | 48 | 49 | 82 | 72 |
| İdari Personel Sayısı | 8 | 10 | 10 | 10 | 9 |

3. Misyonu, Vizyonu, Değerleri ve Hedefleri

Misyonumuz:

Birey ve toplum sağlığının korunması, geliştirilmesi, hastalığın tedavi edilmesi ve rehabilitasyonunda aktif bir şekilde sorumluluk alan, hasta hakları ve mesleki değerlere saygılı, yaşam boyu öğrenmeyi ilke edinen, yenilikçi ve üretken bireyler yetiştirmektir.

Vizyonumuz:

Mezunlarının aldığı eğitim kalitesiyle ulusal ve uluslararası alanda tercih edilen, toplumla bütünleşik lider bir kurum olmaktır.

Fakültenin esas aldığı temel ilke ve değerler; dürüstlük, adalet, liderlik, akademik mükemmellik, sorumluluk bilinci, yenilikçilik, katılımcılık, toplumsal sorumluluk, etik değerlere bağlılık, liyakat, kurum aidiyetine sahip olmak, idealist olmaktır.

Üniversitemiz 2020-2024 Stratejik Planında yer alan stratejik amaçlar doğrultusundaki hedefler;

*Eğitim öğretim hizmetlerinin kalitesinin artırılmak amacı doğrultusunda akredite program sayısını arttırmak, akademik insan kaynağını geliştirmek, öğrenme kaynaklarını iyileştirmek;

*Araştırma geliştirme ve yenilikçilik kapasitesini geliştirmek amacı doğrultusunda bilimsel araştırma projelerini arttırmak, bilimsel yayın sayısını arttırmak, bilimsel toplantı nitelikli organizasyonların sayısını arttırmak;

*Kurum kültürünü geliştirmektir.

Fakültenin bu hedefleri misyonu, vizyonu ve değerleriyle örtüşen niteliktedir. Eğitim öğretim ve araştırma faaliyetlerinin kalitesi ile hizmet verdiği programların öğrencilerinin sağlık alanında, hizmetlerinde aktif sorumluluk alan, hasta hakları ve mesleki değerlere saygılı, yaşam boyu öğrenmeyi ilke edinen, yenilikçi ve üretken bireyler olmalarına hizmet etmektedir.

4. Eğitim-Öğretim Hizmeti Sunan Birimleri

Fakültemizde Hemşirelik, Beslenme ve Diyetetik, Fizyoterapi ve Rehabilitasyon ve Sosyal Hizmet Bölümlerinde lisans düzeyinde eğitim faaliyetleri sürdürülmektedir.

Hemşirelik Bölümü tarafından yürütülen 3 (üç) Doktora programı ve 8 (sekiz) Yüksek Lisans Programı, Fizyoterapi ve Rehabilitasyon Bölümü tarafından yürütülen 1 (bir) Doktora Programı ve 1 (bir) Yüksek Lisans Programı bulunmaktadır.

Yürütülen Lisans, Yüksek Lisans ve Doktora Programlarının tümünde eğitim dili Türkçedir.

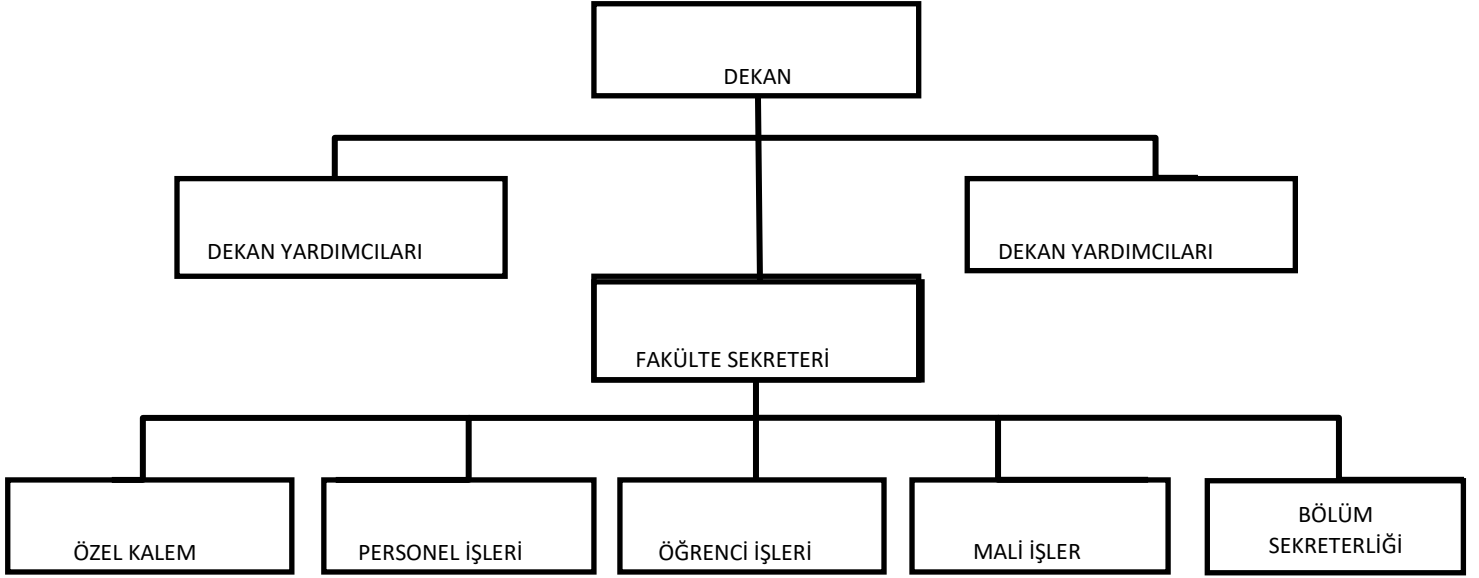
5. Araştırma ve Geliştirme Faaliyetlerinin Yürütüldüğü Birimleri

Fakültemize ait Araştırma ve Geliştirme Faaliyetleri için 7 adet laboratuvar bulunmaktadır.

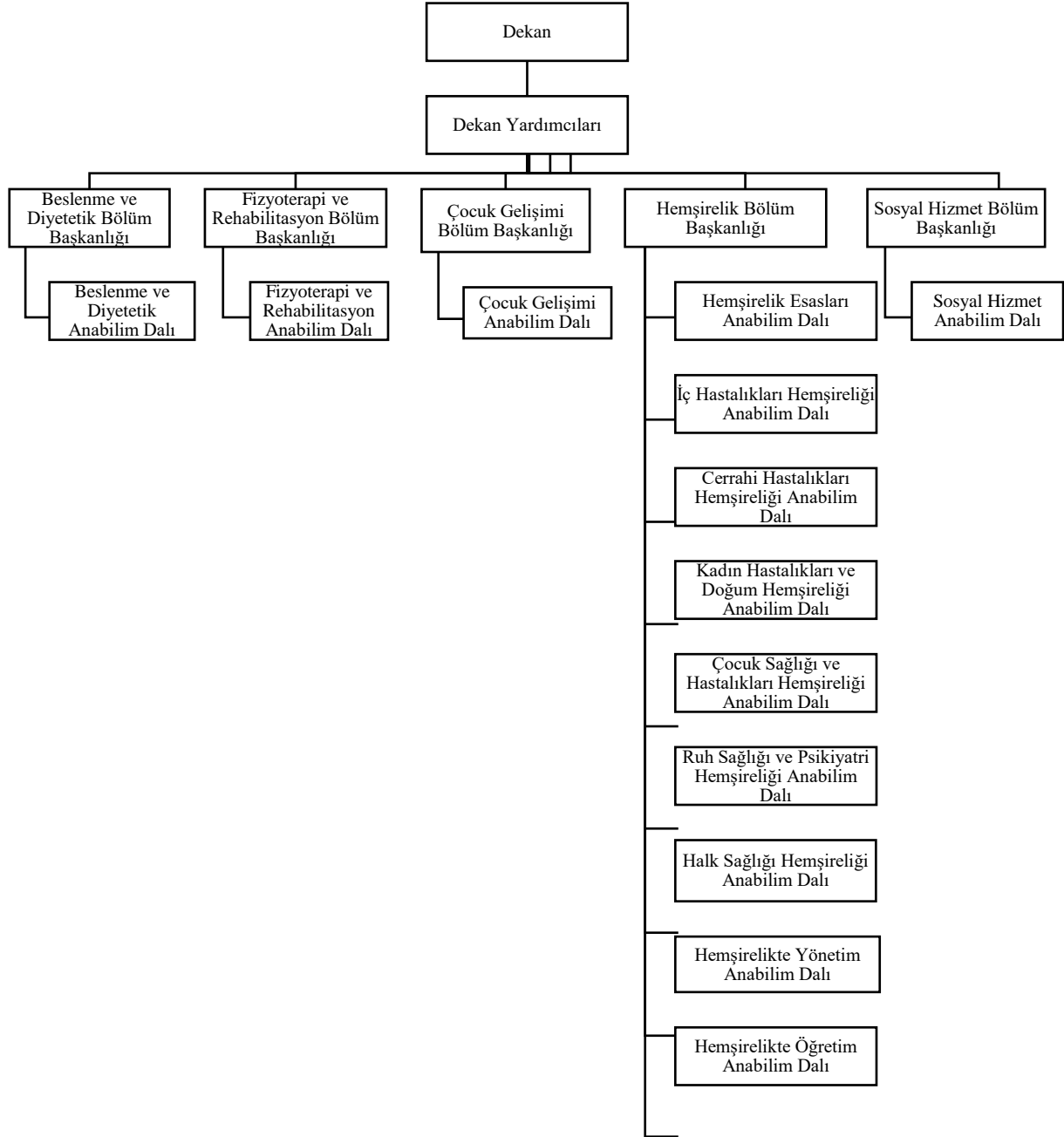
| Laboratuvarlar | | | |
|--|---------------------------|--------------|--------------------------------------|
| Adı | Bulunduğu Yerleşke | Alanı | Kullanan Alt Birim/Bölüm |
| Beslenme Antropometri Laboratuvarı | Balatçık Yerleşkesi | 80 | Beslenme ve Diyetetik Bölümü |
| Beslenme İlkeleri Laboratuvarı | Balatçık Yerleşkesi | 120 | Beslenme ve Diyetetik Bölümü |
| Hemşirelik Beceri Laboratuvarı 1 | Balatçık Yerleşkesi | 150 | Hemşirelik Bölümü |
| Hemşirelik Beceri Laboratuvarı 2 | Balatçık Yerleşkesi | 120 | Hemşirelik Bölümü |
| Hemşirelik Simülasyon Laboratuvarı | Balatçık Yerleşkesi | 66 | Hemşirelik Bölümü |
| Fizyoterapi ve Rehabilitasyon Laboratuvarı 1: Elektroterapi ve Terapatik Ajanlar Laboratuvarı | Balatçık Yerleşkesi | 120 | Fizyoterapi ve Rehabilitasyon Bölümü |
| Fizyoterapi ve Rehabilitasyon Laboratuvarı 2: Manuel Terapi, Nörofizyolojik Uygulamalar, Ölçme ve Değerlendirme Laboratuvarı | Balatçık Yerleşkesi | 120 | Fizyoterapi ve Rehabilitasyon Bölümü |

6. Birimin Organizasyon Yapısı

İdari Organizasyon Şeması:



Akademik Organizasyon Şeması:



7. İyileştirmeye Yönelik Çalışmalar

- Fakültemiz Beslenme ve Diyetetik Bölümü Lisans Programı Öğretim Planı revizyonu yapılmıştır.
- 1,2 ve 3. Eğitici Eğitimi Seminerleri düzenlenmiştir.
- Fakültemiz bünyesinde 2020 yılında Arşiv çalışmaları yapılmış ve arşiv düzenlemesi ile dosya planlamalarının gözden geçirilmesi konusunda toplantı gerçekleştirilmiş olup, ilgili kişiler görevlendirilmiştir.
- 2019 İç Tektik raporunda iyileştirmeye yönelik çalışmalar kapsamında yapılması istenen kalite dokümanlarımız 2020 yılında tamamlanmış ve kalite doküman yönetim sistemine yüklenmiştir. İyileştirmeye yönelik kanıtlarımız raporda tarafınıza gönderilmiştir.

A. KALİTE GÜVENCESİ SİSTEMİ

Fakültemiz, Üniversitemiz Kalite Politikasını uygulamaktadır. Bu sürece ilişkin Üniversitemizin Misyon ve Vizyonu ile Araştırma Üniversitesi olacak şekilde çalışmalar yürütülmektedir.

A.1. Misyon ve Stratejik Amaçlar

Fakültemiz, Misyon ve Stratejik amaçlara uygun olarak Kalite Güvencesi Politikaları çerçevesinde stratejik plan belirleyerek birimimiz web sayfasında bu çalışmalarını paylaşmaktadır.

Sunulan Kanıtlar:

A.1.1. Misyon, vizyon, stratejik amaç ve hedefler

- Fakültemizin misyon, vizyonu ve İKÇÜ 2020-2024 Stratejik Planı ile fakültemizin sorumluluğunda olan hedef ve performans göstergeleri fakültemizin duruşunu, önceliğini ve tercihlerini yansıtmaktadır.
- Fakültemizin, İKÇÜ 2020-2024 Dönemi Stratejik Planında yer alan öncelikli hedefleri ve performans göstergelerine ulaşma düzeyi fakültemiz Kalite Kontrol ekibi tarafından takip edilmektedir.

Sunulan Kanıtlar:

- 2020 Sağlık Bilimleri Faaliyet Raporu
- İKÇÜ 2020-2024 Dönemi Stratejik Planı
- 2020 Sağlık Bilimleri Fakültesi Stratejik Planı
- Performans Göstergeleri Tablosu

A.1.2. Kalite güvencesi, eğitim öğretim, araştırma geliştirme, toplumsal katkı ve yönetim sistemi politikaları

- İKÇÜ Kalite Politikası tüm paydaşların göreceği şekilde Fakültemiz web sitesinde ilan edilmiştir.
- Fakültemiz personeli İKÇÜ politika belgeleri konusunda (Kalite, Eğitim-Öğretim, Araştırma, Toplumsal Katkı ve Uluslararasılaşma Politika Belgeleri) bilgilendirilmektedir. Fakültemiz personeli webmail aracılığıyla bilgilendirilmektedir.
- İKÇÜ politika belgeleri (Kalite, Eğitim-Öğretim, Araştırma, Toplumsal Katkı ve Uluslararasılaşma Politika Belgeleri) fakültemizin tercihini yansıtmaktadır
- Fakültemiz kalite sistemleri çerçevesinde sürekli ilerleyen bir yapıda olması nedeniyle Üniversitemiz Kalite Sistemlerine kolaylıkla entegre sağlamış bulunmaktadır

Sunulan Kanıtlar:

- Politika belgelerinin Fakültemiz Akademik ve İdari Personeline gönderilmiş mail ekran görüntüsü.
- Politika belgelerinin web sayfasında ilanının ekran görüntüsü

A.1.3. Kurumsal performans yönetimi

- Fakültemizde, 2020 yılına ait performans göstergeleri bulunmaktadır.

A.2. İç Kalite Güvencesi

Fakültemizde Birim Kalite yetki, görev ve sorumlulukları açık bir şekilde tanımlanmıştır.

A.2.1. Kalite Komisyonu (Birim Kalite Ekibi)

- Fakültemiz bünyesinde Birim Kalite Ekibi kurulmuştur.
 - Görev ve sorumlulukları Kalite Doküman Yönetim Sisteminde (KDYS) tanımlı ve birim çalışanları tarafından bilinmektedir.
- Birim kalite ekibi iç kalite güvencesi sisteminin oluşturulması ve geliştirilmesinde etkin rol almaktadır.
 - Program akreditasyonu süreçlerine destek vermektedir.
- Birim kalite ekibi gerçekleştirilen etkinliklerin sonuçlarını değerlendirmektedir.
 - Bu değerlendirmeler karar alma mekanizmalarını etkilemektedir.
- Fakültemiz Bölümlerine ait Whatsapp üzerinden çalışma grupları oluşturulmuş olup oluşturulan bu gruplarda da aktif olarak Online toplantı planları yapılmaktadır.

Sunulan Kanıtlar:

- Birim kalite ekibi üye listesi
- Fakülte Komisyonları görevlendirme listesi
- Whatsapp konuşması ekran görüntüsü

A.2.2. İç kalite güvencesi mekanizmaları (PUKÖ çevrimleri, takvim, birimlerin yapısı)

- PUKÖ çevrimleri kapsamında, takvim yılı/egitim-öğretim dönemi temelinde hangi işlem, süreç/faaliyet ve/veya mekanizmaların devreye gireceği planlanmış, akış şemaları belirlenmiştir.
 - Sorumluluklar ve yetkiler tanımlanmıştır.
 - Gerçekleşen uygulamalar irdelenmektedir.
- Takvim yılı/egitim-öğretim dönemi temelinde belirlenen katmanlar Akademik Takvim, Haftalık Ders Programları, Sınav Programlarını kapsamaktadır ve duyuru yöntemi ile web sitemizde yayınlanmaktadır.
- Fakültemize ait faaliyetlerin nasıl işletileceğine ilişkin olarak hazırlanmış iş akışları Fakültemiz web sayfasında yer almaktadır.
- Fakültemiz bünyesinde kalite kültürü yaygınlaşmış ve uygulamalara yansıtılmaktadır.

Sunulan Kanıtlar:

- Web sitesi duyuru ekran görüntüsü
- İş akış şemaları
- Görev tanımları
- 2020 Yılı Önlisans ve Lisans Eğitim Öğretim Takvimi Akademik Takvimi
- Bilgi Yönetim Sistemi (UBYS)

A.2.3. Liderlik ve kalite güvencesi kültürü

- Birim üst amiri ve alt birim amirlerinin kalite sistemleri bilinci, sahipliği ve kurum iç kalite güvencesi sisteminin oluşturulmasına liderlik etmesi üst düzeydedir.
- Aynı şekilde birimde liderlik anlayışı ve koordinasyon kültürü yerleşmiştir.
- Akademik ve idari birimler ile yönetim arasında etkin bir iletişim ağı oluşturulmuştur.
- Kurumsal süreklilik ve nasıl çalıştığı, deneyim birikimlerinin oluşma hızı, kalite kültürü geliştirme hızı takip edilmekte ve irdelenmektedir.
- Geri bildirim, izleme, içselleştirme fırsatları ve birim üst yönetiminin bunlara katkısı sürekli değerlendirilmektedir.

Sunulan Kanıtlar:

- “Kalitede Liderlik” konulu toplantı tutanağı
- “Genel Değerlendirme” konulu Toplantı Tutanağı

A.3. Paydaş Katılımı

A.3.1. İç ve dış paydaşların kalite güvencesi, eğitim ve öğretim, araştırma ve geliştirme, yönetim ve uluslararasılaşma süreçlerine katılımı

İç Paydaşlar

- Öğrenciler,
- Fakülte Öğretim Elemanları,
- Fakülte İdari Personelleri

Dış Paydaşları

- Üniversite İçi Diğer Fakülte ve Birimlerin Akademik ve İdari Personelleri,
- Diğer Üniversitelerde Görev Alıp Ders Vermek Üzere Görevlendirilen Öğretim Elemanları,
- İl Sağlık Müdürlüğü ve bağlı Sağlık Kuruluşları,
- Çiğli Belediyesi,
- Diğer kurumlardan fakültemizde ders vermek üzere görevlendirilen kamu personelleri.

Sunulan Kanıtlar:

- Yazışmalar

A.4. Uluslararasılaşma

Fakültemizin uluslararası protokol ve iş birliği anlaşmalarına üniversite Erasmus kurum koordinatörlüğü web sayfasından erişilebilmektedir. Uluslararasılaşma politikasıyla ilgili bilgi ve koordinasyon için fakülte ve bölüm düzeyinde komisyonlar faaliyet göstermektedir (bknz. A.4.2). Uluslararasılaşma stratejisi, amaçları, hedefleri ve politikasına dair bilgiler Sağlık Bilimleri Fakültesi 2020 Yılı Faaliyet Raporunda yer almaktadır.

Sunulan Kanıtlar:

İkili anlaşmalar için link: <https://erasmus.ikcu.edu.tr/S/15274/ikili-anlasmalar>

Sağlık Bilimleri Fakültesi 2020 Yılı Faaliyet Raporu linki:

<https://sbf.ikcu.edu.tr/Share/9FAD046A9354AC51D29998E0E4F3F067>

A.4.1. Uluslararasılaşma süreçlerinin yönetimi ve organizasyonel yapısı

Birimimizde bilgi ve koordinasyon sağlamak amacıyla fakülte ve bölüm düzeyinde Erasmus ve Mevlana komisyonları faaliyet göstermektedir. Ayrıca bölümlerin web sayfalarında dış ilişkilerle ilgili koordinatörlük bilgilerine ulaşılabilir. Bu komisyonlar faaliyetlerini Dış İlişkiler Koordinatörlüğüyle birlikte yürüttükleri için üniversitenin uluslararasılaşma politikalarıyla uyumludur.

Sunulan Kanıtlar:

Sağlık Bilimleri Fakültesi Komisyon bilgileri için:

<https://sbf.ikcu.edu.tr/Share/C704C8541E16B296AA32574B7CD0F550>

Bölümlerdeki ilgili komisyon/koordinatörlük bilgileri için:

Beslenme ve Diyetetik Bölümü: <https://sbfbes.ikcu.edu.tr/S/15311/erasmus>

<https://sbfbes.ikcu.edu.tr/S/18657/mevlana>

Fizyoterapi ve Rehabilitasyon Bölümü: <https://sbfftr.ikcu.edu.tr/S/14613/dis-iliskiler>

Hemşirelik Bölümü: <https://sbfhem.ikcu.edu.tr/S/16673/komisyon-koordinatorkluk>

Sosyal Hizmet Bölümü: <https://sbfsh.ikcu.edu.tr/S/18465/bolum-erasmus-komisyonu>

<https://sbfsh.ikcu.edu.tr/S/18467/bolum-mevlana-komisyonu>

A.4.2. Uluslararasılaşma kaynakları

Birimimizde uluslararasılaşma ile ilgili faaliyetler Dış İlişkiler Koordinatörlüğüyle birlikte yürütüldüğü için kullanılan kaynaklara dair birim düzeyinde bir kanıt bulunmamaktadır.

A.4.3. Uluslararasılaşma performansı

Uluslararasılaşma performansı, Sağlık Bilimleri Fakültesi 2020 Yılı Faaliyet Raporuyla izlenmektedir. Raporda ikili anlaşmalar ve değişim programları kapsamında gerçekleşen öğrenci ve öğretim üyesi hareketliliğine dair bilgiler (sf. 25-26), öğretim üyelerinin yaptıkları uluslararası yayınlar ve bu yayınların indeks bilgileri (sf. 30-74), birim tarafından düzenlenen uluslararası bilimsel toplantı bilgileri ve diğer kurum ve kuruluşlar tarafından düzenlenen uluslararası bilimsel toplantılara katılım bilgileri (sf.27-28) yer almaktadır.

Sunulan Kanıtlar:

Sağlık Bilimleri Fakültesi 2020 Yılı Faaliyet Raporu linki:

<https://sbf.ikcu.edu.tr/Share/9FAD046A9354AC51D29998E0E4F3F067>

B.

B.1. Programların Tasarımı ve Onayı

B.1.1. Programların tasarımı ve onayı

- **Hemşirelik Bölümü** program tasarımı Hemşirelikte Ulusal Çekirdek Eğitim Programı ve Türkiye Yükseköğretim Yeterlilikleri Çerçevesi esas alınarak hazırlanmış ve yürütülmektedir.
- **Fizyoterapi ve Rehabilitasyon Bölümü** program tasarımı Fizyoterapi ve Rehabilitasyon Çekirdek Eğitim Programı ve Türkiye Yükseköğretim Yeterlilikleri Çerçevesi esas alınarak hazırlanmış ve yürütülmektedir.
- Beslenme ve Diyetetik Bölümü Ulusal Beslenme ve Diyetetik Çekirdek Eğitim Programı ve Türkiye Yükseköğretim Yeterlilikleri Çerçevesi esas alınarak hazırlanmış ve yürütülmektedir.
- **Çocuk Gelişimi Bölümü:** 2547 Sayılı Kanun'un 2880 Sayılı Kanun'la değişik 7/d-2 maddesi uyarınca 20.03.2019 tarih ve 75850160 sayılı Yüksek Öğretim Kurulu (YÖK) kararı ile açılan

Çocuk Gelişimi Bölümü'nün öğrenci alımı için gereken asgari ölçütleri karşılayabilmesi amacıyla akademik yapılanma süreci devam etmektedir. Eğitim süreçlerinde öğrenme çıktılarının ve gerekli öğretim süreçlerinin yapılandırılmasında Çocuk Gelişimi Ulusal Çekirdek Eğitim Programı (2016) ve TYYÇ temel alınmıştır.

- **Sosyal Hizmet Bölümü:** 2020-2021 Akademik yılı itibariyle lisans programına öğrenci kabul etmeye ve eğitim vermeye başlamıştır. Pandemi koşulları nedeniyle Lisans programının oluşturulmasında paydaşlardan görüş alınmamıştır.
- Uzaktan eğitim sürecinde, öğrencilerin ders anlatımlarına ve kaynaklarına erişimi, ders devamlılığının sağlanması ve ölçme-değerlendirme faaliyetlerinin sürdürülmesi adına, üniversite düzeyinde alınan kararlara göre yeniden yapılanma sağlanmıştır.

Sunulan Kanıtlar:

- B.1.1.Çocuk Gelişimi Bölümü Taslak Programı
- B.1.1.Akademik takvim
- B.1.1.İKÇÜ Bilgi Paketi
- B.1.1.Öğretim Planı Ders Tanıtımı
- B.1.1.Üniversitemiz Senatosu, Sağlık Bakanlığı ile Yükseköğretim Kurulu Başkanlığı'nın tavsiye kararları doğrultusunda düzenlenen uzaktan eğitim planına ilişkin Fakülte Yönetim Kurulu kararları

B.1.2. Programın ders dağılım dengesi

- Programın ders dağılımına ilişkin ilke, kural ve yöntemler İzmir Kâtip Çelebi Üniversitesi Ön lisans ve Lisans Eğitim-Öğretim ve Sınav Yönetmeliği'nde tanımlanmıştır.
- Öğretim programında zorunlu seçmeli ders ile alan-alan dışı ders dengesi gözetilmektedir. Öğrenciler, bölüm dışından üniversite seçmeli ders havuzundan (İKÇ Seçmeli Ders Havuz) ders seçim yapma şansına sahiptirler.
- Uzaktan eğitim süreci içinde dersler senkron ve asenkron olarak sürdürülmektedir. Öğrenci derse katılma ve ders işleyişini kendi programına göre düzenleyebilmektedir.
- Bu kapsamda geliştirilen ders bilgi paketlerinin amaca uygunluğu ve işlerliği izlenmekte ve ilgili iyileştirmeler yapılmaktadır.

Sunulan Kanıtlar:

- B.1.2. İzmir Kâtip Çelebi Üniversitesi Ön lisans ve Lisans Eğitim-Öğretim ve Sınav Yönetmeliği
- B.1.2.Sağlık Bilimleri Fakültesi Bölümlerine ait Eğitim Kataloğu
- B.1.2.İKCU Seçmeli Ders Havuzu Ders Veren Öğretim Üyesi Görevlendirmesi-FYK Kararları

B.1.3. Ders kazanımlarının program çıktılarıyla uyumu

- Yüz-yüze eğitime ilişkin ders öğrenme kazanımları tanımlanmış ve program çıktıları ile ders kazanımları eşleştirmesi oluşturulmuştur (*Bkz: B.1.3.Sağlık Bilimleri Fakültesi Hemşirelik Bölümü Eğitim Kataloğu-Program Çıktıları <https://ubs.ikc.edu.tr/AIS/OutcomeBasedLearning/Home/Index?id=29&culture=tr-TR>*).
- Kazanımların ifade şekli öngörülen bilişsel, duyuşsal ve devinimsel seviyeyi açıkça belirtmektedir.(*BKZ: B.1.3.Sağlık Bilimleri Fakültesi Hemşirelik Bölümü Program Çıktılarının Bilişsel, Duyuşsal Ve Devinimsel Seviyeleri*)

Sunulan Kanıtlar:

B.1.3.Sağlık Bilimleri Fakültesi Hemşirelik Bölümü Eğitim Kataloğu-Program Çıktıları Eşleştirmeleri

<https://ubs.ikc.edu.tr/AIS/OutcomeBasedLearning/Home/Index?id=29&culture=tr-TR>

B.1.3.Sağlık Bilimleri Fakültesi Hemşirelik Bölümü Program Çıktılarının Bilişsel, Duyuşsal Ve Devinimsel Seviyeleri Hakkında Ekran Görüntüsü

B.1.4. Öğrenci iş yüküne dayalı ders tasarımı

- Tüm derslerin Bologna sürecine uygun iş yükünü gösterecek AKTS değeri web sayfası üzerinden, UBS öğrenci bilgi sistemi eğitim kataloğu sekmesi altında paylaşılmaktadır.
- Fakültemiz Hemşirelik Bölümünde Staj ve mesleğe ait uygulamalı öğrenme fırsatları uzaktan eğitim sürecinde değişikliğe uğramıştır. Majör dersler 2020-2021 Eğitim-Öğretim yılında senelik olarak açılmış ve dersin teorik kısmı güz döneminde uygulama kısmı ise bahar döneminde olacak şekilde planlanmıştır

Sunulan Kanıtlar:

- B.1.4.Sağlık Bilimleri Fakültesi Bölümlerine ait Eğitim Kataloğu AKTS ders bilgi paketler
- B.1.4.Fakülte Yönetim Kurulu Kararları (Uzaktan Eğitimde Uygulamalı Derslerin İşleyişi hakkında)
- B.1.4.Uzaktan Eğitim Sürecinde Eğitim Öğretime ilişkin Senato Kararı 25.08.2020
- B.1.4.Fizyoterapi ve Rehabilitasyon Bölümü “Klinik Çalışma I” dersi Ekran Görüntüsü
- B.1.4.Örnek Diploma Eki <https://bologna.ikcu.edu.tr/S/16527/diploma-eki>
- B.1.4. Hemşirelik Bölümünün 2020-2021 Eğitim Öğretim Dönemi Yıllık olarak Açılan derslere ait Fakülte Yönetim Kurul Kararı

B.1.5. Ölçme ve değerlendirme

- Fakültemizde bütüncül bir ölçme ve değerlendirme sistemi vardır. Fakültemiz Ölçme ve Değerlendirme Komisyonu, Hemşirelik Bölümü Ölçme Değerlendirme Komisyonu çalışmalarını yürütmektedir.
- Fakültemiz Hemşirelik Bölümü Uygulamalı mesleki dersleri için öğrencinin bilgi ve beceriye dayalı yeterliklerini ölçmek amacıyla çevrimiçi sınav ile birlikte performans ödevleri de değerlendirmede kullanılmaktadır. Ayrıca ara sınav ve dönem sonu sınavlarının uygulanmasında zaman aralıkları genişletilmektedir.
- Senato kararı ile üniversite genelinde yarıyıl içi ve yılsonu sınav oranları revize edilmiş, %40-%60 olan oran, %30 - %70 olarak düzenlenmiştir. Uzaktan eğitim ders detaylarında öğretim üyesine kaynak ve ödev ekleme, senkron ve asenkron ders yapma, sınavlarda farklı soru türleri oluşturma imkanları sunulmaktadır
- Fakültemiz Fizyoterapi ve Rehabilitasyon Bölümünde Karma eğitim kapsamında uygulamalı derslerin pratik ve teorik sınavları, teorik derslerin ise sadece teorik sınavları yapılmaktadır.
- Öğrenme kazanımı, öğretim programı (müfredat), eğitim hizmetinin verilme biçimi (örgün, uzaktan, karma, açıktan), öğretim yöntemi ile ölçme ve değerlendirme uyumu gözetilmektedir. Uzaktan eğitimle yapılan sınavlarda sınav güvenliğine ilişkin UBYS’de bulunan sınav sorularının güvenliğine ilişkin parametreler (sınava başlamadan önce bilgilendirme metninin gösterilmesi, öğrencilerin her bir soruyu bir kez görmesi, önceki soruya geri dönüş olmaması ve her bir soruda belirli bir süre kalmasının sağlanması gibi) öğretim üyesi tarafından işaretlenerek güvenli bir sınav yürütmektedir. Her öğrenciye ait sınav kitapçığı oluşmakta ve bu kitapçıklarda soruların sıralaması ve sorulara ait çoktan seçmeli şıkların yerlerinin değişmesi

sağlanmaktadır. Yüz yüze eğitim sırasında sınav güvenliğini sağlamak için sınav yönergesi hazırlanmıştır.

- Hemşirelik Bölümü tarafından 23.10.2020 tarihinde bölüm öğretim elemanları ve öğrencilerle yapılan geri bildirim toplantısında uzaktan eğitim sürecinde yaşanan sorunlar ve çözüm önerileri ele alınmıştır. Alınan görüş ve öneriler, doğrultusunda ölçme ve değerlendirme ile ilgili iyileştirme çalışmaları kapsamında Dekanlığa resmi yazı ile bildirilmiştir.

Sunulan Kanıtlar:

- B.1.5. Beslenme ve Diyetetik Bölümü Öğrenci Ders Değerlendirme Anketi
- B.1.5.Sınav Sayfası Ekran Görüntüsü
- B.1.5.Ödev Sayfası Ekran Görüntüleri
- B.1.5.Online Sınav Oluşturma Seçenekleri Ekran Görüntüsü
- B.1.5.Örnek Öğrenci İtirazları ve Yanıtları
- B.1.5. İzmir Kâtip Çelebi Üniversitesi Ön lisans ve Lisans Eğitim-Öğretim ve Sınav Yönetmeliği
- B.1.5.İzmir Kâtip Çelebi Üniversitesi Uzaktan Eğitim Uygulama ve Araştırma Merkezi Uzaktan Öğretim ile Verilecek Derslere İlişkin Usul ve Esaslar
- B.1.5.İzmir Kâtip Çelebi Üniversitesi Sağlık Bilimleri Fakültesi Lisans Eğitim-Öğretim ve Sınav Yönergesi (<https://ubs.ikc.edu.tr/>)
- B.1.5.Uzaktan Eğitim Semineri Afişi
- B.1.5.Hemşirelik Bölümü Soru Analizleri
- B.1.5.Hemşirelik Bölümü Sınav Analiz Örnekleri
- B.1.5.Hemşirelik Bölümü Bakım Planı Dosya Örneği
- B.1.5.Uzaktan Eğitime İlişkin Senato Kararı
- B.1.5.Fizyoterapi ve Rehabilitasyon Sınav Programı
- B.1.5.Fizyoterapi ve Rehabilitasyon Bölümü Sınav Uygulama İlkeleri
- B.1.5.Fizyoterapi ve Rehabilitasyon Bölümü Sınav Analiz Örnekleri
- B.1.5.Fizyoterapi ve Rehabilitasyon Bölümü Uygulama Sınav Puanlaması
- B.1.5.Mazeret Sınavı Talep Formu
- B.1.5.Fizyoterapi ve Rehabilitasyon Yüz Yüze Mazeret Sınavı Dilekçesi
- B.1.5.Ölçme ve değerlendirme sistemine ilişkin ilke ve kurallar (Uzaktan ve karma eğitim süreçleri dâhil)

B.2. Öğrenci Kabulü ve Gelişimi

B.2.1. Öğrenci kabulü ve önceki öğrenmenin tanınması ve kredilendirilmesi¹

- Öğrenci kabulüne ilişkin ilke ve kurallar “İzmir Kâtip Çelebi Üniversitesi Önlisans Ve Lisans Eğitim Öğretim Ve Sınav Yönetmeliği” ile belirlenmiştir. Sağlık Bilimleri Fakültesinde yer alan bölümlere merkezi yerleştirme ile yerleşen öğrencilerin kayıt işlemleri ve gerekli belgeler her yıl fakülte web sitesinde duyuru olarak yayınlanmaktadır.
- Sağlık Bilimleri Fakültesindeki lisans programlarına yabancı uyruklu öğrenci kabulü ile ilgili ilke ve kurallar “İzmir Kâtip Çelebi Üniversitesi Uluslararası Önlisans ve Lisans Öğrenci Kabulü Yönergesi” ne uygun şekilde yürütülmektedir (**BKZ: Yönerge: <https://kms.kaysis.gov.tr/Home/Goster/159791?AspxAutoDetectCookieSupport=1>**).
- Erasmus Öğrenci Hareketliliğinden yararlanan öğrencilerin ders intibakları herhangi bir ek çalışmaya gerek kalmaksızın intibak komisyonu tarafından gerçekleştirilmektedir
- Fakültemiz bölümlerine öğrenci kabulünde önceki öğrenmenin tanınması ve kredilendirilmesi gerçekleştirilmektedir. Önceki öğrenmenin tanınmasına yönelik “İzmir Kâtip Çelebi Üniversitesi Sağlık Bilimleri Fakültesi Lisans Eğitim-Öğretim Ve Sınav Yönergesi”nin ikinci bölüm 6. Maddesinde intibak ile ilgili açıklamalara yer verilmiştir

Sunulan Kanıtlar:

- B.2.1. İzmir Kâtip Çelebi Üniversitesi Önlisans Ve Lisans Eğitim Öğretim Ve Sınav Yönetmeliği
- B.2.1. 2020-YKS İle Üniversitemize Yerleşen Adayların Kesin Kayıt İşlemleri (Bknz: <https://sbf.ikcu.edu.tr/Duyuru/25988/2020-yks-ile-universitemize-yerlesen-adaylarin-kesin-kayit-islemleri>)
- B.2.1. İzmir Kâtip Çelebi Üniversitesi Uluslararası Önlisans ve Lisans Öğrenci Kabulü Yönergesi
- B.2.1. İzmir Kâtip Çelebi Üniversitesi Sağlık Bilimleri Fakültesi Lisans Eğitim-Öğretim Ve Sınav Yönergesi
- B.2.1. Yatay ve Dikey Geçiş ile gelen öğrencilerin intibak komisyonu kararları
- B.2.1. Erasmus öğrencilerinin intibak komisyonu raporları
- B.2.1. “Klaipeda State University of Applied Sciences” ile Yapılan Anlaşma Belgesi
- B.2.1. <https://erasmus.ikcu.edu.tr/S/15274/ikili-anlasmalar>

B.2.2. Yeterliliklerin sertifikalandırılması ve diploma

- “İzmir Kâtip Çelebi Üniversitesi Sağlık Bilimleri Fakültesi Lisans Eğitim-Öğretim Ve Sınav Yönergesi”nin üçüncü bölümünde mezuniyet esasları açık, anlaşılır şekilde tanımlanmıştır. Yönerge web sayfasında kamuoyu ile paylaşılmıştır.
- Diploma işlemleri adı geçen yönergeye uygun olarak yürütülmekte, izlenmektedir.

Sunulan Kanıtlar:

- B.2.2.İzmir Kâtip Çelebi Üniversitesi Sağlık Bilimleri Fakültesi Lisans Eğitim-Öğretim Ve Sınav Yönergesi
- B.2.2.<https://sbftr.ikcu.edu.tr/S/15886/bologna-program-tanitimi>
- B.2.2.Diploma ve Diploma Ek Örneği

B.3. Öğrenci Merkezli Öğrenme, Öğretme ve Değerlendirme

B.3.1. Öğretim yöntem ve teknikleri

- Öğretim yöntemi, öğrenciyi aktif hale getiren ve etkileşimli öğrenme odaklıdır. Video ödevler ile ders kapsamında ders saati dışında uygulama yapılması teşvik edilmektedir. (BKZ: B.3.1. UBYS Ders Detay Sayfası linki <https://ubs.ikc.edu.tr/AIS/OutcomeBasedLearning/Home/Index?id=29&culture=tr-TR>)
- Tüm eğitim türleri içerisinde (örgün, uzaktan, karma) o eğitim türünün doğasına uygun; öğrenci merkezli, yetkinlik temelli, süreç ve performans odaklı disiplinlerarası, bütüncü, vaka/uygulama temelinde öğrenmeyi önceleyen yaklaşımlara yer verilmektedir.
- Bilgi aktarımından çok derin öğrenmeye, öğrenci ilgi, motivasyon ve bağlılığına odaklanılmıştır. Uzaktan eğitim derslerinde doğrudan öğretim stratejilerinin yanı sıra öğrenci motivasyon, ilgi ve bağlanmasının canlı tutulması amacıyla ders dışı etkileşimli ödev, proje, senaryo tabanlı olgu tartışmaları, problem tabanlı tartışmalar, etkileşimli tahta gibi yöntemler de kullanılmaktadır.
- Örgün eğitim süreçleri ön lisans, lisans ve yüksek lisans öğrencilerini kapsayan; teknolojinin sunduğu olanaklar ve ters yüz öğrenme, proje temelli öğrenme gibi yaklaşımlarla zenginleştirilmektedir.

- Öğrencilerinin araştırma süreçlerine katılımı müfredat, yöntem ve yaklaşımlarla desteklenmektedir. Fakültemiz Fizyoterapi ve Rehabilitasyon Bölümünün “Fizyoterapide Proje Geliştirme” dersi kapsamında öğrenciler gruplar halinde hipotez kurarak bilimsel araştırma basamaklarını gerçekleştirmektedir.

Sunulan Kanıtlar:

- B.3.1. UBYS Ders Detay Sayfası linki
<https://ubs.ikc.edu.tr/AIS/OutcomeBasedLearning/Home/Index?id=29&culture=tr-TR>
- B.3.1. Hemşirelik Bölümü Ders Bilgi Paketi Ekran Görüntüsü
- B.3.1. Uzaktan Eğitime İlişkin Senato Kararı
- B.3.1. Hemşirelik Bölümü Örnek Uzaktan Eğitim Haftalık Ders İçerikleri
- B.3.1. “Fizyoterapi ve Rehabilitasyon Uygulamaları I” Dersi Senaryo Tabanlı Olgu Tartışmaları
- B.3.1. “Fizyoterapide Proje Geliştirme” Dersi Proje Tartışmaları
- B.3.1. “Kinezyoloji” Dersi Etkileşimli Ödev Örneği
- B.3.1. “Fonksiyonel Nöroanatomi” Dersi Etkileşimli Tahta Kullanım Örneği
- B.3.1. “Rehabilitasyon Teknolojisi ve Girişimcilik Dersi” Yeni Tasarım ve Ürün Fikirleri Ödevi ve Sınıf Tartışması
- B.3.1. Uzaktan Eğitimde Kullanılan Eğitim Yöntemlerine İlişkin Geribildirim Anketi
- B.3.1. “Pulmoner Rehabilitasyon” Dersi Video Ödev Görüntüleri
- B.3.1. Beslenme ve Diyetetik Bölümü Ödev Örneği
- B.3.1. Beslenme ve Diyetetik Bölümü Vaka Sunum Örneği
- B.3.1. Sosyal Hizmet Bölümü Ders Kataloğu
- B.3.1. 2020-2021 Eğitim Öğretim Yılı Güz Dönemi Ders Programıyla İlgili Akademik Kurul Tutanağı
- B.3.1. Örnek Ders Detay Sayfası Görüntüsü
- B.3.1. Örnek Grup Sunumu Ekran Görüntüsü

B.3.2. Ölçme ve değerlendirme

- Öğrenci merkezli ölçme ve değerlendirme, yetkinlik ve performans temelinde yürütülmektedir.
- Öğrencilerin kendini ifade etme olanakları ödev, seminer, makale sunumları gibi yöntemlerle mümkün olduğunca çeşitlendirilmektedir.
- Ölçme ve değerlendirmenin sürekliliği (çoklu sınav olanakları); bazıları süreç odaklı (formatif), ödev, proje, portfolyo gibi yöntemlerle sağlanmakta, çıktı temelli değerlendirme yapılmaktadır
- Ders kazanımlarına ve eğitim türlerine (örgün, uzaktan, karma) uygun sınav yöntemleri planlamakta ve uygulanmaktadır.
- Ölçme ve değerlendirme uygulamalarının zaman ve kişiler arasında tutarlılığı ve güvenilirliği sağlanmaktadır.
- İyileştirmeler yapılmıştır. Bu iyileştirmelerin duyurulması, uygulanması, kontrolü, hedeflerle uyumu açısından fakülte bünyesinde yapılan etkinliklerin yanı sıra fakülte dışında yapılan etkinliklere öğretim üye ve elemanlarının katılımı teşvik edilmektedir. Katılım belgeleri mevcuttur (BKZ: B.3.2. YÖKAK-SABAK-SABDEK Uzaktan Eğitim Yenilikleri Katılım Sertifikası).

Sunulan Kanıtlar:

- B.3.2. Programlardaki uygulama örnekleri
- B.3.2. Hemşirelik Bölümü Soru Analizleri
- B.3.2. Hemşirelik Bölümü Sınav Analiz Örnekleri

- B.3.2. Örgün/uzaktan/karma derslerde kullanılan sınav örnekleri (programda yer verilen farklı ölçme araçlarına ilişkin)
- B.3.2. Hemşirelik Bölümü Bakım Planı Dosya Örneği
- B.3.2. Hemşirelik Bölümü Sınav Programı
- B.3.2. Ölçme ve değerlendirme uygulamalarının ders kazanımları ve program yeterlilikleriyle ilişkilendirildiğini, öğrenci iş yükünü temel aldığı¹ gösteren ders bilgi paketi örnekleri
- B.3.2. Hemşirelik Bölümü Bilgi Paketi Ekran Görüntüsü
<https://ubs.ikc.edu.tr/AIS/OutcomeBasedLearning/Home/Index?id=29&culture=tr-TR>
- B.3.2. Standart uygulamalar ve mevzuatın yanı sıra; birimin ihtiyaçları doğrultusunda geliştirdiği özgün yaklaşım ve uygulamalarına ilişkin kanıtlar
<https://sbfhem.ikcu.edu.tr/Duyuru/26822/final-ve-butunleme-sinav-takvimleri>
- B.3.2. Uzaktan Eğitimde Ölçme Değerlendirme
- B.3.2. Fizyoterapi ve Rehabilitasyon Sınav Programı
- B.3.2. Fizyoterapi ve Rehabilitasyon Bölümü Sınav Uygulama İlkeleri
- B.3.2. Fizyoterapi ve Rehabilitasyon Bölümü Sınav Analiz Örnekleri
- B.3.2. Fizyoterapi ve Rehabilitasyon Bölümü Final Ödevi Örneği
- B.3.2. Uzaktan Eğitime İlişkin Senato Kararı
- B.3.2. Fizyoterapi ve Rehabilitasyon Bölümü Uygulama Sınav Puanlaması
- B.3.2. Sınav Sistemi ve Canlı Ders Sistemi Hakkındaki Güncel Eğitim Dokümanı
- B.3.2. YÖKAK-SABAK-SABDEK Uzaktan Eğitim Yenilikleri Katılım Sertifikası Örnekleri
- B.3.2. “Egzersiz Fizyolojisi” Dersi Quiz
- B.3.2. Fizyoterapi ve Rehabilitasyon Bölümü Öğrenci Sunumu
- B.3.2. “ Gonyometre” Dersi Ödevi
- B.3.2. Sınav Sayfası Ekran Görüntüsü
- B.3.2. Ödev Sayfası Ekran Görüntüsü
- B.3.2. Örnek Ders Detay Sayfası Görüntüleri

B.3.3. Öğrenci geri bildirimleri

- Her dönem sonunda Üniversite Bilgi Yönetim Sistemi üzerinden öğrencilere aldıkları her bir ders için geri bildirim anketi doldurmaları için gönderilmektedir.
- Ayrıca her akademik yılın sonunda öğrencilere “İzmir Kâtip Çelebi Üniversitesi Öğrenci Memnuniyet Anketi” uygulanarak geri bildirimleri alınmaktadır. Bu ankette objektifliğin artırılması amacıyla öğrencilerin kişisel bilgileri kaydedilmemektedir.
- Kullanılan bu anketlerin geçerlik, güvenilirlik, iç ve dış tutarlılık ve temsil edebilirliği henüz bilinmemektedir. Ancak ileriki dönemlerde Modifiye İzmir Kâtip Çelebi Üniversitesi Öğrenci Memnuniyet Anketi’nin bu psikometrik özelliklerinin araştırılması planlanmaktadır.
- Dersler sırasında yüz yüze olarak ve Üniversite Bilgi Yönetim Sistemi üzerinden öğrencilerin bu geri bildirim mekanizmalarından haberdar olması sağlanmaktadır.
- Öğrenciler, danışmanlarıyla belirlenmiş tarihlerde toplu ya da bireysel olarak görüşmektedir. Ayrıca, e-posta aracılığıyla danışmanlarına ulaşabilmektedir. İlgili sorunlara mümkün olan en kısa sürede çözüm bulunmakta ve çözümler hayata geçirilmektedir.
- “Memnuniyet, Dilek, Öneri ve Şikâyet Kutuları” aracılığıyla öğrencilerden karar alma süreçleriyle ilgili geribildirimler alınmaktadır.
- Standart uygulamalar ve mevzuatın yanı sıra COVID-19 pandemisi sürecinde eğitimlerine uzaktan devam eden öğrencilerin acil yapılandırılmış web tabanlı eğitim hakkındaki geri bildirimlerinin değerlendirilmesi amacıyla birimiz tarafından araştırma yapılmıştır. Bu araştırmada üniversitemiz dâhil birçok üniversiteden öğrencilerin web tabanlı eğitim hakkındaki geri bildirimleri toplanmış ve değerlendirilmiştir. Araştırmanın sonuçları bilimsel çalışma raporları olarak sunulmaktadır. Bu raporlardan elde edilen bilgiler doğrultusunda iyileştirme çalışmaları planlanma ve geliştirilme aşamasındadır.

¹ 2015 AKTS Kullanıcı Kılavuzu’ndaki anahtar prensipleri taşımaktadır.

Sunulan Kanıtlar:

- B.3.3. Modifiye İzmir Kâtip Çelebi Üniversitesi Öğrenci Memnuniyet Anketi
- B.3.3.Eğitiminin Başında ve Sonunda olan Fizyoterapi ve Rehabilitasyon Öğrencilerinin Beklenti ve Memnuniyet Düzeylerinin Karşılaştırılması
- B.3.3.Sağlık Bilimleri Fakültesi Fizyoterapi ve Rehabilitasyon Öğrencilerinin Eğitim Hizmetlerinden Beklentisi ve Memnuniyeti
- B.3.3. Uzaktan Eğitime ilişkin öğrenci geri bildirimlerin yayına dönüştürülmesi: Keskin M ve Özer Kaya D. COVID-19 Sürecinde Öğrencilerin Web Tabanlı Uzaktan Eğitime Yönelik Geri Bildirimlerinin Değerlendirilmesi. İzmir Kâtip Çelebi Üniversitesi Sağlık Bilimleri Fakültesi Dergisi 2020; 5(2): 59-67. (<https://dergipark.org.tr/tr/download/article-file/1196338>)
- B.3.3. Uzaktan Eğitime ilişkin öğrenci memnuniyetlerinin yayına dönüştürülmesi: Kahraman T, Sarac DC, Ozer Kaya D. Eğitiminin Başında ve Sonunda olan Fizyoterapi ve Rehabilitasyon Öğrencilerinin Beklenti ve Memnuniyet Düzeylerinin Karşılaştırılması İzmir Katip Çelebi Üniversitesi Sağlık Bilimleri Fakültesi Dergisi. 2018; 3(1): 15-22. (<https://dergipark.org.tr/tr/pub/ikcusbfd/issue/36212/412534>)
- B.3.3.Öğrenci geri bildirim elde etmeye ilişkin ilke ve kurallar
- B.3.3.Tanımlı öğrenci geri bildirim mekanizmalarının tür, yöntem ve çeşitliliğini gösteren kanıtlar (Uzaktan/karma eğitim dâhil)
- B.3.3.Hemşirelik Bölümü Geri Bildirim Örnekleri
- B.3.3.Uzaktan Eğitim ile İlgili Sorun Yaşayan Bir Öğretim Üyesinin Sorunu ve Gelen Yanıt Örnekleri
- B3.3-EK-1 Beslenme ve Diyetetik Bölümü Öğrenci Ders Değerlendirme Anketi Örneği
- B3.3-EK-2 Beslenme ve Diyetetik Bölümü Öğrenci ve Mezun Anketleri
- B.3.3.2020 Yılı Öğrenci Memnuniyeti Anketi (<https://strateji.ikcu.edu.tr/Share/4EB4FB79751AEF7E8B2CFEC7BA47DE5C>)

B.3.4. Akademik danışmanlık

- Bölümümüzde her öğrencinin akademik gelişimini takip eden, yön gösteren, akademik sorunlarına ve kariyer planlamasına destek olan bir danışman öğretim üyesi bulunmaktadır. Öğrenci danışmanlık sisteminde kullanılan süreçler İzmir Kâtip Çelebi Üniversitesi Öğrenci Danışmanlığı Yönergesi'nde tanımlanmış ve fakülte web sayfasında kamuoyu ile paylaşılmıştır (*BKZ: İzmir Kâtip Çelebi Üniversitesi Öğrenci Danışmanlığı Yönergesi*).
- Danışman, yarıyıl başında, öğrencilerle haftalık görüşme gün ve saatlerini planlar, bu planı öğrencilere ve bölüm başkanlığına iletir. Belirlediği plan çerçevesinde, belirtilen gün ve saatlerde öğrencilerle görüşür, gereksinim duydukları konularda öğrencilere yardımcı olur.
- Öğrenciler, danışmanlarıyla belirlenmiş tarihlerde toplu ya da bireysel olarak görüşebilmektedir. Ayrıca, e-posta aracılığıyla danışmanlarına ulaşabilmektedir. İlgili sorunlara mümkün olan en kısa sürede çözüm bulunmakta ve hayata geçirilmektedir.
- Öğrencilerin danışmanlarına erişimi kolay ve çeşitli erişimi olanakları (yüz yüze, UBYS mesajlaşma, çevrimiçi, cep telefonu) bulunmaktadır.

Sunulan Kanıtlar:

- B.3.4. İzmir Kâtip Çelebi Üniversitesi Öğrenci Danışmanlığı Yönergesi <https://kms.kaysis.gov.tr/Home/Goster/63131>
- B.3.4. Beslenme ve Diyetetik Bölümü öğrenci ile danışmanı arasındaki yazışma örneği
- B.3.4. İKÇÜ Önlisans ve Lisans Eğitim Öğretim ve Sınav Yönetmeliği (<https://sbfhem.ikcu.edu.tr/S/11752/yonetmelik-ve-yonergeler-mevzuat>)
- B.3.4. UBYS mesajlaşma ekran görüntüsü
- B.3.4. Hemşirelik Bölümü Danışmanlık Formu Örnekleri
- B.3.4. Hemşirelik Bölümü Rehberlik Hizmetleri Olay Durum Bildirim Algoritması Örneği

- B.3.4. Örnek Öğrenci Danışmanlığı Listesi Ekran Görüntüsü
- B.3.4. Örnek Öğrenci Transkripti Ekran Görüntüsü
- B.3.4. Mesaj Paneli Duyuru Örneği

B.4. Öğretim Elemanları

B.4.1. Atama, yükseltme ve görevlendirme kriterleri

- Öğretim elemanı atama, yükseltme ve görevlendirme süreç ve kriterleri belirlenmiş olup atama, yükseltme ve görevlendirme kriterleri Üniversitemiz web sitesinde bulunmaktadır.
- İlgili süreç ve kriterler akademik liyakati gözetip, fırsat eşitliğini sağlayacak niteliktedir.
- Uygulamaların kriterlere uygun olduğu atama, yükseltme ve görevlendirme sürecinde alınan Fakülte Yönetim Kurulu Kararları ile kanıtlanabilir. Ayrıca yapılmış olan deneme dersi tutanakları, sınav tutanakları gibi kanıtlar da mevcut olmakta olup sınav ile yapılan atamalarda da geçmiş yıllarda girilen mühürlü sınav evrakları fakültemiz arşivinde saklanmaktadır.
- Öğretim elemanı ders yükü ve dağılım dengesi şeffaf olarak paylaşılmaktadır. Fakültemizin öğretim üyesinden beklentisi, öğretim üyesi tarafından bilinmektedir.
- Kadrolu olmayan öğretim elemanı seçimi Üniversitemiz Akademik Atama ve Yükseltme Kriterleri Yönetmeliğine göre yapılmaktadır.

Sunulan Kanıtlar:

- B.4.1. İzmir Kâtip Çelebi Üniversitesi Akademik Atama, Yükseltme ve Görevlendirme Yönetmeliği
- B.4.1. Akademik kadronun uzmanlık alanı ile yürüttükleri ders arasında uyumun sağlanmasına yönelik belge ve kararlar: Fakülte Yönetim Kurulu Ders Görevlendirme kararları
- B.4.1. Öğretim Üyesi Atama İle İlgili Fakülte Yönetim Kurulu Kararı Örneği
- B.4.1. İlan Örneği
- B.4.1. Kurum İçi ve Kurum Dışı Öğretim Elemanları Görevlendirme Teklifleri Belgeleri (Norm Kadro)
- Deneme Dersi Tutanak Örneği

B.4.2. Öğretim yetkinliği

- Uzaktan eğitim süreçlerini öğrenme ve geliştirme hedefleri doğrultusunda eğitici eğitimi (seminer) düzenlenmiştir. Üniversitemizde, bunu üstlenecek/ gerçekleştirecek öğretme-öğrenme merkezi yapılanması bulunmaktadır. Üniversitemiz Bilgi Yönetim Sistemi üzerinden verilen Uzaktan Eğitim Sistemi eğitimine birim olarak katılım sağlanmıştır. Ayrıca bölümümüzdeki öğretim elemanları eğiticilerin eğitimi seminer uygulamasına da katılmış bulunmaktadır.
- Her dönem başında akademik takvimde belirlenmiş tarihler içerisinde bölüm kurulu kararları ile ders görevlendirmeleri ve haftalık ders programları oluşturulmaktadır. Her bölümden alınan kurul kararları fakülte yönetim kurulunda karara bağlanmaktadır (BKZ:FYK Ders Görevlendirme Kararları).
- Pandemi sürecinde uzaktan eğitimle birlikte web tabanlı olarak öğretim yetkinliğini geliştirme ihtiyacı doğmuştur. Bu doğrultuda Fakültemiz Dekanı (Prof. Dr. Derya ÖZER KAYA) ve bir araştırma görevlisi Sağlık Bilimleri Eğitim Programları Değerlendirme ve Akreditasyon Derneği, Yükseköğretim Kalite Kurulu ve Sağlık Bilimleri Dekanlar Konseyi tarafından düzenlenen “Uzaktan eğitim yetkinlikleri” programına katılmıştır.
- Ayrıca Sağlık Bilimleri Fakültesi olarak “Uzaktan Eğitimde Ölçme ve Değerlendirme Yaklaşımları” konulu eğitim düzenlenmiş ve bu eğitime fakültemiz öğretim elemanları katılmıştır.

Sunulan Kanıtlar:

- B.4.2. Fakültemiz Sosyal Hizmet Bölümüne ait Eğitici Eğitimi Elemanı Katılım Belgeleri
- B.4.2. YÖKAK-SABAK-SABDEK Uzaktan Eğitim Yenilikleri Katılım Sertifikası Örnekleri
-

B.4.3. Eğitim faaliyetlerine yönelik teşvik ve ödüllendirme

- Eğitim-öğretim faaliyetlerinin etkinliğini artırmak/desteklemek amacıyla akademik faaliyet düzenleyen (seminer, sempozyum, kongre) öğretim üye/elemanlarına ilgili akademik faaliyet hakkında teşekkür belgesi düzenlenmekte ve aynı etkinliğin sonunda katılımcılar huzurunda takdim edilerek hem sözel hem de yazılı olarak teşekkür edilmektedir.

Sunulan Kanıtlar:

- Uzaktan Eğitimde Ölçme ve Değerlendirme Eğitimi Katılım /Teşekkür Belgesi Örnekleri

B.5. Öğrenme Kaynakları

B.5.1. Öğrenme ortamı ve kaynakları

- Fakültemizde, öğrenci topluluklarından yıl içerisinde yapmak istedikleri faaliyetler istenerek planlama yapılmaktadır. Sağlık Kültür ve Spor Daire Başkanlığın tarafından da öğrenciler için seminer, konferans, gezi, oryantasyon vb. etkinlikler planlanmaktadır.
- Yıllık Bütçenin öğrenim kaynakları ve öğrencilere sunulan destekler açısından % dağılımına, ilgili mevzuat doğrultusunda birimlerden ve öğrenci topluluklarından gelen talepler doğrultusunda karar verilmektedir.

Kütüphane ve Dokümantasyon Daire Başkanlığı aşağıdaki hizmetleri sağlayarak öğrenci materyal etkileşimini geliştirmek üzere yapılanmıştır. Bu kapsamda:

Bilgi Kaynakları:

- Kütüphanemizde halen satın alma/abonelik ve bağış yoluyla edinilmiş 10.504 basılı yayın, 311.697 adet elektronik çevrimiçi yayın ve 573 adet görsel işitsel materyal bulunmaktadır.
- Elektronik kaynaklar olarak TÜBİTAK/EKUAL kaynaklı ve satın alma olarak toplam 40 veri tabanı ile sağlanmaktadır.

Çalışma Ortamları:

- 1 Merkez ve 2 Şube Kütüphanesi olarak 2850 m² alanda hizmet verilmektedir.
- 1 bilgisayar salonu, 5 adet grup çalışma odası, 1 adet oyun alanı, 2 okuma salonu, 2 koleksiyon salonu ve dinlenme alanları mevcuttur.
- Öğrencilerin sosyal aktivitelerini desteklemek amacıyla kütüphanemizde bir oyun alanı da oluşturulmuştur.

Hizmetler:

- Web sayfası üzerinden elektronik ve basılı kaynaklar taranabilmekte, elektronik kitaplar çevrimiçi olarak kullanılabilir.
- Kullanıcı web ortamında kütüphane hesabına giriş yaparak üzerindeki kayıtları uzatma işlemi ve ödünç almak istediği yayınlara ayırtma işlemi yapabilmektedir.
- EKUALİN sağladığı *iThenticate* ve satın alınan *Turnitin* web tabanlı uygulama programları ile akademik personelin bilimsel çalışmaları ve öğrencilerin tez, ödev, rapor, proje vb. ödevlerinde intihal analiz hizmeti sağlanmaktadır.

- Web tabanlı uygulama programı Mendeley programı ile akademik personelin ve öğrencilerin yaptıkları akademik çalışmalarında kendilerinin erişebileceği bir kaynakça düzenleme yöntemi oluşturmaları sağlanmaktadır.
- Yıl içinde yayın evleri ve firmaların sağladığı sınırlı süreli deneme erişimleri ile elektronik bilgi kaynakları zenginleştirilmektedir.
- Kullanılmakta olan kütüphane otomasyon sisteminin telefon uygulaması olan *Cep Kütüphanem* ile kişi bulunduğu her yerden internet erişimi sağlamaktadır. Bu uygulama ile hem kendi kütüphanemizi hem de otomasyon sistemini kullanmakta olan diğer kütüphanelerin katalog kayıtları görülebilmekte, tarama yapılabilmektedir.
- TÜBESS, ANKOS/KİTS ve İÜP üyesi olarak Kütüphaneler arası ödünç sisteminden yararlanmakta, akademisyenlerimize diğer üniversite kütüphanelerinden ödünç basılı, elektronik yayın ve YÖK tez veri tabanından yararlanma hizmetleri sunulmaktadır.
- GETEM ve GEKOP projelerinde proje yöneticisi kurumlarla protokol imzalanarak görme engelli kullanıcılarımıza sesli yayınlardan yararlanma imkânı sağlanmıştır.
- 63 bilgisayar ile kullanıcılarımız internet hizmeti yanı sıra 573 adet görsel işitsel materyali de ödünç alarak kullanabilmektedir.
- Eğitim-öğretim dönemi başlangıcında yoğun olmak üzere, yıl içinde yeni kayıt öğrencilere ve personele oryantasyon eğitimleri yapılmaktadır.
- Kütüphane hizmetlerine üniversitemizde kurulu olan Yayın Komisyonu da destek sağlamaktadır.

Bilişim ve Bilgisayar Altyapısı

- Üniversitemiz bilişim ve bilgisayar, görsel ve işitsel materyaller ihtiyaçları birimlerimizin talepleri doğrultusunda Bilgi İşlem Daire Başkanlığımız tarafından yürütülmektedir. Bu birimimiz talep ve ihtiyaçlar doğrultusunda aşağıdaki hizmetleri sağlamaktadır

Veri Merkezi:

- Tier 1 standartlarında yedekli alt yapıya sahip olan sistem odasında üniversitemizin ihtiyacı olan sistem alt yapısı sağlanmaktadır. Üniversitemizin bilişim sistemleri için ihtiyaç duyduğu yazılımların çalışması için kullanılan sunucular kendi içerisinde yedekli yapıya sahiptir. Verilerin depolandığı veri depolama sistemlerimiz yedekli olarak çalışmaktadır.
- İş sürekliliği çözümleriyle kritik sunucuların ve verilerin sıfır kesinti ve sıfır veri kaybını sağlayacak yapılar kurulmuştur. Ayrıca kritik öneme sahip sunucuların günlük/haftalık/aylık olmak üzere yedekleri periyodik olarak alınmakta ve ayrı bir disk alanında 60 gün boyunca saklanmaktadır.
- Öğrencilerin kullanımına sunulmak üzere 4 Adet Bilgisayar Laboratuvarı kurulmuş ve öğrencilerin gereksinimi olan ve taleple oluşturulan programlar yüklenerek hazır hale getirilmiştir.
- Uzaktan Eğitim Merkezi Sosyal Bilimler alanında ve Yabancı Diller Yüksekokulunda etkili bir şekilde kullanılmakta olup, Teknoloji ile birlikte iç içe dil laboratuvarımız mevcuttur.

Network Alt Yapısı:

- Üniversitemizin tüm network alt yapısı gigabit seviyesinde olup, kablosuz internet hizmet olarak Eduroam hizmeti sunulmaktadır. Bu sayede tüm idari, akademik personel ve öğrencilerimiz tüm üniversitelerde bu hizmetten faydalanma imkânı bulmaktadır.

- Öğrenciler öğrenme kaynaklarına Üniversite Bilgi Yönetim Sistemi ve üniversite kütüphane web sayfası üzerinden erişebilmektedir. Bu kaynaklar öğretim üyeleri tarafından izlenmekte ve ihtiyaca göre iyileştirilmektedir.
- Birimizde eğitim-öğretim ihtiyaçlarına tümüyle cevap verebilen, kullanıcı dostu, ergonomik, eş zamanlı ve eş zamansız öğrenme, zenginleştirilmiş içerik geliştirme ayrıca ölçme ve değerlendirme ve hizmet içi eğitim olanaklarına sahip bir öğrenme yönetim sistemi olan Üniversite Bilgi Yönetim Sistemi kullanılmaktadır. Bu sistem öğrenci-öğrenci ve öğrenci-öğretim elemanı etkileşimini geliştirmeye yöneliktir.
- Her dönem sonunda Üniversite Bilgi Yönetim Sistemi ve her akademik yılın sonunda Modifiye İzmir Kâtip Çelebi Üniversitesi Öğrenci Memnuniyet Anketi yoluyla öğrencilerden öğrenme kaynakları ile ilgili geribildirimleri alınmaktadır.
- Tüm bu uygulamalardan elde edilen bulgular, sistematik olarak izlenmekte ve izlem sonuçları paydaşlarla birlikte değerlendirilerek önlemler alınmakta ve ihtiyaçlar/talepler doğrultusunda kaynaklar çeşitlendirilmektedir.
- Fakültemizde standart uygulamalar ve mevzuat dışında bir uygulama bulunmamaktadır.

Sunulan Kanıtlar:

- B.5.1.Bilim-Kültür-Sanat-Spor Etkinlikleri Ve Öğrenci Toplulukları
- B.5.1.Sağlık, Kültür ve Spor Dairesi Uygulama Yönergesi
- B.5.1.Engelsiz Üniversite Koordinatörlüğü Çalışma Usul ve Esasları
- B.5.1.TÖMER Yönetmeliği
- B.5.1.Lisansüstü Programlara Uluslararası Öğrenci Kabulü Yönergesi
- B.5.1.Kütüphane Kaynakları ve Kullanım Verileri
- B.5.1.Bilgi ve Teknolojik Kaynaklar
- B.5.1.İzmir Kâtip Çelebi Üniversitesi ÜBYS Mobil Uygulama
- B.5.1.Modifiye İzmir Kâtip Çelebi Üniversitesi Öğrenci Memnuniyet Anketi
- B.5.1.İzmir Kâtip Çelebi Üniversitesi Kitap ve Yayın Yönetmeliği
(<https://api.yokak.gov.tr/Storage/ikc/2019/ProofFiles/%C4%B0K%C3%87%C3%9C%20K%C4%B0TAP%20VE%20YAYIN%20Y%C3%96NETMEL%C4%B0%C4%9E%C4%B0.pdf>)
- B.5.1.İzmir Katip Çelebi Üniversitesi Kütüphane Yönergesi
(<https://api.yokak.gov.tr/Storage/ikc/2019/ProofFiles/%C4%B0K%C3%87%C3%9C%20K%C3%9C%20K%C3%9C%20PHANE%20Y%C3%96NERGES%C4%B0.pdf>)
- B.5.1.İzmir Katip Çelebi Üniversitesi Yayın Yönergesi
(<https://api.yokak.gov.tr/Storage/ikc/2019/ProofFiles/%C4%B0K%C3%87%C3%9C%20YAYIN%20Y%C3%96NERGES%C4%B0.pdf>)
- B.5.1.Üniversiteler Yayın Yönetmeliği
(<https://api.yokak.gov.tr/Storage/ikc/2019/ProofFiles/%C3%9CN%C4%B0VERS%C4%B0TELER%20YAYIN%20Y%C3%96NETMEL%C4%B0%C4%9E%C4%B0.pdf>)
- B.5.1.Akademik Faaliyetler Analizi
(<https://api.yokak.gov.tr/Storage/ikc/2019/ProofFiles/Akademik%20Faaliyetler%20Analizi.pdf>)
- B.5.1.Sağlık Kültür Spor Daire Başkanlığı (Öğrenci Hizmet Giderleri Dağılımı) Tertip
([https://api.yokak.gov.tr/Storage/ikc/2019/ProofFiles/SKS%20\(%C3%96%C4%9F%20Hizmet%20Giderleri%20Da%C4%9F%C4%B1m%C4%B1\)%20Tertip.xls](https://api.yokak.gov.tr/Storage/ikc/2019/ProofFiles/SKS%20(%C3%96%C4%9F%20Hizmet%20Giderleri%20Da%C4%9F%C4%B1m%C4%B1)%20Tertip.xls))
- B.5.1.İzmir Katip Çelebi Üniversitesi Uzem Öğrenci Klavuzu
(<https://api.yokak.gov.tr/Storage/ikc/2019/ProofFiles/%C4%B0K%C3%87%C3%9C%20UZEM%20%C3%96%C4%9ERENC%C4%B0%20KLAVUZU.pdf>)
- B.5.1.Kaynak Paylaşımıyla İlgili Örnek Ders Detay Ekranı Görüntüsü
- B.5.1.UBYS Öğretim Elemanı ve Danışmalık İşlemleri Sayfası Örneği
- B.5.1.VETİS ile Kütüphanemizdeki Elektronik Veritabanlarına Uzaktan Erişim
(<https://lib.ikcu.edu.tr/S/18752/uzaktan-erisim>)
- B.5.1.Proxy ile Kütüphanemizdeki Elektronik Veritabanlarına Uzaktan Erişim
(https://bid.ikcu.edu.tr/PHP_ALT_PORTAL/files/273/dokuman/proxy_sunucu_ayarlari.pdf)

B.5.2. Sosyal, kültürel, sportif faaliyetler -

Üniversitemiz Sağlık Kültür ve Spor Daire Başkanlığı birimi tarafından yürütülmektedir.

B.5.3. Tesis ve altyapılar

- Fakültemizde öğrenci ve akademik personelin kullanımı için 3 adet Fizyoterapi ve Rehabilitasyon Araştırma ve Uygulama Laboratuvarı 2 adet Beslenme ve Diyetetik Laboratuvarı, 3 adet Hemşirelik Laboratuvarı bulunmaktadır. Laboratuvar kullanımı ile ilgili ilke ve kurallarımız mevcuttur. Laboratuvarlar öğrencilerin öğrenim ihtiyaçları için adil ve erişilebilir olarak kullanıma sunulur.

Sunulan Kanıtlar:

- B.5.3. Laboratuvar Cihazları Bakım Onarım Usul ve Esasları (<https://api.yokak.gov.tr/Storage/ikc/2019/ProofFiles/LABORATUAR%20C4%B0HAZLARI%20BAKIM%20ONARIM%20USUL%20VE%20ESASLARI.pdf>)

B.5.4. Engelsiz üniversite

- Sağlık Bilimleri Fakültesi olarak yapılan uzaktan eğitim için olanlar dahil tüm düzenlemeler üniversitenin engelsiz üniversite politikasına paralel şekilde yürütülmektedir.
- Her akademik yılın sonunda öğrencilere Fizyoterapi ve Rehabilitasyon Bölümü öğretim üyeleri tarafından modifiye edilmiş olan İzmir Kâtip Çelebi Üniversitesi Öğrenci Memnuniyet Anketi uygulanarak “özel gereksinimi veya engeli olan öğrencilere yönelik düzenlemeler” hakkında da geribildirim alınmaktadır. (BKZ: B.5.4. Modifiye İzmir Kâtip Çelebi Üniversitesi Öğrenci Memnuniyet Anketi)

Sunulan Kanıtlar:

- B.5.4. İKÇÜ Fiziki Alan ve Tanıtım Araçları Kullanım Yönetmeliği (<https://api.yokak.gov.tr/Storage/ikc/2019/ProofFiles/%C4%B0K%C3%87%C3%9C%20F%C4%B0Z%C4%B0K%C4%B0%20ALAN%20VE%20TANITIM%20ARA%C3%87LARI%20KULLANIM%20Y%C3%96NETMEL%C4%B0%C4%9E%C4%B0.pdf>)
- B.5.4. Engelli Öğrenci Birimi Çalışma Usul ve Esasları (<https://api.yokak.gov.tr/Storage/ikc/2019/ProofFiles/ENGELL%C4%B0%20C3%96%C4%9ERENC%C4%B0%20B%C4%B0R%C4%B0M%C4%B0%20C3%87ALI%C5%9EMA%20USUL%20VE%20ESASLARI.pdf>)
- B.5.4. Modifiye İzmir Kâtip Çelebi Üniversitesi Öğrenci Memnuniyet Anketi

B.5.5. Psikolojik danışmanlık ve kariyer hizmetleri

- Üniversitemizde kurulan Psikolojik Danışmanlık ve Rehberlik Hizmetleri birimimizce öğrencilerimize psikolojik rehberlik desteği sağlanmaktadır. Hizmet üniversitemiz web sitesi üzerinden öğrencilerin bilgisine sunulmuştur.
- Üniversitemizde bulunan Kariyer Geliştirme Uygulama ve Araştırma Merkezi birimimizce öğrencilere kariyer hizmetleri sağlanmaktadır. Kariyer Geliştirme Uygulama ve Araştırma Merkezi'miz de Aktif İşgücü Yönetmeliği kapsamında İzmir Çalışma ve İş Kurumu İl Müdürlüğü ile işbirliği yürüterek İşbaşı Eğitim Programları dâhilinde öğrencilerimizin bu programdan faydalanan özel sektör firmalarına yönlendirilmesine ve iş deneyimi edinimleri kazanmalarına yardımcı olmaktadır. Firmalara zorunlu staj kapsamında yönlendirme yapılmaktadır. Yarı zamanlı iş imkânları öğrencilere duyuru araçları (web sayfası, sosyal

medya, afiş, branda vb.) ile iletilmektedir. İşverenler ile öğrenciler, farklı eğitim programları, söyleşiler, konferanslar, kariyer günleri gibi etkinlikler kapsamında çeşitli iletişim araçları (SMS, afiş, el broşürü, web sayfası ve sosyal medya duyuruları vb.) kullanılarak yönlendirilme yapılması ile sürece katılımları sağlanmaktadır. Hizmet, üniversitemiz web sitesi üzerinden öğrencilerin bilgisine sunulmuştur.

- Fakülte olarak “Memnuniyet, Dilek, Öneri ve Şikâyet Kutuları” aracılığıyla öğrencilerden verilen hizmetlerle ilgili geribildirimler alınmaktadır.
- Fakültemizde rehberlik, psikolojik danışmanlık ve kariyer hizmetleri verilmekte, ancak var olan uygulamaların sonuçları izlenmemektedir.

Sunulan Kanıtlar:

- Psikolojik Danışmanlık ve Rehberlik Hizmetleri hakkında duyuru (<http://sks.ikc.edu.tr/S/14559/pdr>)
- Kariyer Geliştirme Uygulama ve Araştırma Merkezi Yönetmeliği (<https://kariyer.ikcu.edu.tr/S/11427/mevzuat>)

B.6. Programların İzlenmesi ve Güncellenmesi

B.6.1. Program çıktılarının izlenmesi ve güncellenmesi

- Programların izlenmesi ve güncellenmesine ilişkin periyod (yıllık ve program süresinin sonunda) ilke, kural, gösterge, plan ve uygulamalar Fakülte bünyesinde gerçekleştirilen müfredat güncellemeleri 2020 yılı içerisinde yalnızca Beslenme ve Diyetetik Bölümünde yapılmıştır.
- Fakültemizin misyon, vizyon ve hedefleri doğrultusunda programlarını güncellemek üzere kurduğu Bologna sistemi tüm derslerde uygulanmaktadır (BKZ:B.6.1. Bolognametre).
- Programın amaçlarına ulaşıp ulaşılmadığına ilişkin geri bildirimler Fakültemiz öğrencilerinden ders dönemi sonunda geribildirimler ile alınmaktadır. Bu geribildirimler doğrultusunda program amaçlarının güncelleme çalışmaları başlatılmıştır.
- Her program ve ders için (örgün, uzaktan, karma, açıktan) program amaçlarının ve öğrenme çıktıları Fakültemiz Eğitim Kataloglarında ders bazlı olarak belirtilmiştir.
 - İzzemeler planlandığı şekilde gerçekleştirilmektedir.
 - Fakültemiz Bölümlerine ait Eğitim Kataloğu web sayfamızda güncel haliyle mevcuttur.
- Program akreditasyon belgeleri Fakültemiz Hemşirelik Bölümü Hemşirelik Eğitim Programları Değerlendirme ve Akreditasyon Derneğine (HEPDAK) Ocak 2021 tarihinde başvuru yapacak şekilde hazırlıklarını tamamlamıştır.

Sunulan Kanıtlar:

- B.6.1. Fakültemiz Bölümlerine ait Eğitim Katalogları
- B.6.1.1. 2020 Yılı Faaliyet Raporu
- B.6.1. Hemşirelik Bölümü Akreditasyon Çalışmaları Görevlendirme Belgeleri
- B.6.1. Beslenme ve Diyetetik Bölümü Katalog Değişikliği Bölüm Kurul Kararı,

B.6.2. Mezun izleme sistemi

- Fakültemize özgü bir mezun izleme sistemi bulunmamakta olup üniversitenin tüm mezunları için oluşturduğu sistem kullanılmaktadır. Sisteme fakülte yetkilisi öğretim elemanları tarafından giriş yapılabilmekte, ilgi istatistik ve bilgilere ulaşılabilir. Bu şekilde birim tüm programlarından mezunların kurumsal amaçlar doğrultusunda izlenmesini güvence altına almıştır.

Sunulan Kanıtlar:

- B.6.2. <https://mezun.ikc.edu.tr>

C. ARAŞTIRMA VE GELİŞTİRME

Fakültemizde Araştırma ve Geliştirme Faaliyetleri bulunmamaktadır. Fakültemiz içerisinde yapılan tüm AR-GE faaliyetleri BAP ve Proje Genel Koordinatörlüğü tarafından yürütülmektedir.

D. TOPLUMSAL KATKI

Fakültemizde pandemiden dolayı 2020 yılına ait herhangi bir toplumsal katkı faaliyeti bulunmamaktadır.

E. YÖNETİM SİSTEMİ

E.1. Yönetim ve İdari Yapı

Fakültemiz, İKÇÜ 2020-2024 Dönemi Stratejik Planı ile belirlenen amaç ve hedeflere ulaşmayı nitelik ve nicelik olarak güvence altına alan yönetsel ve idari bir yapılanmaya sahiptir. Yönetim kadrosu gerekli yapıcı liderliği üstlenebilmiş olup idari kadrolar gerekli yetkinliktedir.

E.1.1. Yönetim modeli ve idari yapı

- Fakültemiz yönetim ve idari yapısı Üniversitemiz Akademik Teşkilat Yönetmeliği kapsamında yapılanmıştır.
- Fakültemizde, Üniversite Akademik Teşkilat Yönetmeliği dışında farklı bir yönetim yaklaşımı geliştirilmemiştir.

Sunulan Kanıtlar:

- E.1.1.Üniversitemiz Akademik Teşkilat Yönetmeliği
- E.1.1.İdari ve Akademik Organizasyon Şeması

E.1.2. Süreç yönetimi

- Tüm faaliyet alanlarına ait prosesler ve alt prosesler tanımlıdır (uzaktan eğitim tanımlı değildir).
 - Süreçlere ait sorumlular görev tanımlarında mevcuttur. Fakültemizdeki her türlü süreç iş akışı, plan ve listelerde mevcuttur.
 - Sürekli süreç/proses iyileştirme döngüsü kurulmamıştır.

Sunulan Kanıtlar:

- E.1.2. Üniversitemiz Strateji Geliştirme Daire Başkanlığı tarafından oluşturulmuş Kalite Ele Kitabı

E.2. Kaynakların Yönetimi

E.2.1. İnsan kaynakları yönetimi

- Fakültemize Akademik ve İdari personel ile ilgili kurallar, görev tanımları ve görev dağılım çizelgeleri aktif olarak mevcut olup her yılın sonunda kişiler görev tanımları konusunda bilgilendirilmektedir
 - Bunlar birimizde tüm personeller tarafından bilinmektedir.
 - Uygulamalar şeffaftır.
 - Eğitim ve liyakat öncelikli kriterdir.
- Çalışan (akademik-idari) memnuniyetini/şikâyetini/önerilerini belirlemek ve izlemek amacıyla yöntem ve mekanizmalar geliştirilmemiştir.

Sunulan Kanıtlar:

- E.2.1. Akademik ve İdari Personel Görev tanımları Web Sayfası Linki
- E.2.1.Hizmet İçi Eğitim Tablosu
- E.2.1.Araştırma Görevlisi Alımı
- E.2.1.Akademik Teşvik Ödeneği

E.3. Bilgi Yönetim Sistemi

Fakültemiz, entegre bir Bilgi Yönetim Sistemine sahiptir.

E.3.1. Entegre bilgi yönetim sistemi

- Fakültemiz, Üniversite Bilgi Yönetim Sistemini (ÜBYS) kullanmaktadır. Bilgi Yönetim Sistemi kolaylıkla kullanılabilir.

E.4. Destek Hizmetleri**E.4.1. Hizmet ve malların uygunluğu, kalitesi ve sürekliliği**

- Fakültemiz, Üniversite Bilgi Yönetim Sistemi aracılığı ile Destek Hizmeti talep etmekte olup, destek tedarik süreci ve uygunluğuna ilişkin kriterler belirlenerek ilgili talep İdari ve Mali İşler Daire Başkanlığı tarafından gerekli işlemler yapılmaktadır.

Beklenen Kanıtlar:

- Destek Talebi ekran görüntüsü

E.5. Kamuoyunu Bilgilendirme ve Hesap Verebilirlik

Fakültemiz, eğitim-öğretim programlarını içerecek şekilde tüm faaliyetler hakkındaki bilgiler Fakültemiz web sayfasında duyurulmaktadır.

E.5.1. Kamuoyunu bilgilendirme ve hesap verebilirlik

- Kamuoyunu bilgilendirme ilkesel olarak benimsenmiş olup Fakültemize ait haftalık ders programları, sınav takvimleri ve önemli duyurular web sayfamızda (<https://sbf.ikcu.edu.tr/>) duyurulmaktadır.

Sunulan Kanıtlar:

- Fakültemiz web sitesi (<https://sbf.ikcu.edu.tr/>)

SONUÇ VE DEĞERLENDİRME

1. Kalite Güvencesi Sistemi

| İÇ ÇEVRE | | DIŞ ÇEVRE | |
|--|---|--|------------------|
| GÜÇLÜ YÖNLER (G) | ZAYIF YÖNLER (Z) | FIRSATLAR (F) | TEHDİTLER (T) |
| 1. Fakülte içinden bir yönetim kadrosuna sahip olmak 2. Fakülte içindeki her türlü faaliyetlerin kalite standartları çerçevesinde yapılması | 1. Akademik ve idari personel eksikliği 2. Ulaşım yetersizliği 3. Derslik Eksikliği | 1. Üniversitemizin İzmir'de yer alması | |

2. Eğitim-Öğretim

| İÇ ÇEVRE | | DIŞ ÇEVRE | |
|---|---|--|---|
| GÜÇLÜ YÖNLER (G) | ZAYIF YÖNLER (Z) | FIRSATLAR (F) | TEHDİTLER (T) |
| <ol style="list-style-type: none">Eğitim ve öğretimde deneyimli öğretim üyeleriGenç ve öğrenmeye açık akademik bir kadroya sahip olmakEğitim ve öğretimin geliştirilmesine yönelik dış paydaşlar ile iş birliğine önem verilmesiEğitimin geliştirilmesi için öğrencilerden geri bildirim alınmasıEğitim programının çeşitliliği | <ol style="list-style-type: none">Uzaktan eğitimle ilgili deneyim ve alt yapı eksikliğiYüz yüze eğitim için gerekli derslik ihtiyacının tam anlamıyla karşılanamamasıUygulama eğitimleri için gerekli niceliksel koşulların yetersizliği. | <ol style="list-style-type: none">Pandemi nedeniyle ağırlık kazanan uzaktan eğitim sürecinde gelişen teknolojiden yararlanma | <ol style="list-style-type: none">Pandemi nedeniyle her öğrencinin uzaktan eğitim olanaklarına eşit ulaşamaması (internet ve altyapı sorunları)Pandemi nedeniyle ağırlık kazanan uzaktan eğitimden doğan eksikliklerin süreç içerisinde giderilememesiPandemi nedeniyle uygulamaların uzaktan eğitim ile yapılmak zorunda olmasının ilerleyen dönemde yüz yüze eğitime alternatif görülebilmesi |

3. Arařtırma ve Geliřtirme

| İÇ ÇEVRE | | DIŐ ÇEVRE | |
|---|--|---|---|
| GÜÇLÜ YÖNLER (G) | ZAYIF YÖNLER (Z) | FIRSATLAR (F) | TEHDİTLER (T) |
| <ol style="list-style-type: none">1. Arařtırma süreçlerine ilgi duyan bir akademik kadroya sahip olma2. Arařtırmaların yayınlanması amacıyla yararlanılabilecek fakülte dergisine sahip olma3. Akademik teřvik ve yayın sayısının fazla olması4. Fakülte tarafından yılda 3 sayı olarak çıkarılan, Uluslararası Endekslerde taranan, süreli hakemli bir derginin bulunması | <ol style="list-style-type: none">1. Arařtırma faaliyetlerini destekleyen süreçlerin zayıflığı (mali destek yokluğu/azlığı)2. Pandemi nedeniyle arařtırmaların yürütülmesi için alınması gereken kurum izinlerinin kısıtlanması | <ol style="list-style-type: none">1. Saęlık alanındaki Çalışma Konularının Çeřitlilięi2. Farklı bölümlerle multidisipliner işbirliği içinde çalışma olanakları | <ol style="list-style-type: none">1. COVID-19 Pandemisi nedeniyle arařtırmaların sekteye uğramaya devam etmesi.2. COVID-19 Pandemisi nedeniyle arařtırmaya katılmak isteyen gönüllü sayısında azalma |

4. Toplumsal Katkı

| İÇ ÇEVRE | | DIŞ ÇEVRE | |
|--|---|---|--|
| GÜÇLÜ YÖNLER (G) | ZAYIF YÖNLER (Z) | FIRSATLAR (F) | TEHDİTLER (T) |
| <ol style="list-style-type: none">1. Fakültemiz bünyesinde yer alan farklı bölümlerde gerçekleştirilen pek çok araştırmanın topluma dönük çıktılarının bulunması2. Fakültemizden mezun öğrencilerin toplum sağlığı için çalışıyor/çalışacak olması3. Fakültemiz bölümlerince topluma katkı sağlayan seçmeli derslerin varlığı4. Fakülte tarafından yılda 3 sayı olarak çıkarılan süreli hakemli bir derginin toplum sorunlarına destek olacak yayınlara destek vermesi ve tüm yayınları hem Dergipark sistemi, hem fakülte web sayfası, hem de sosyal medya üzerinden paylaşıyor olması | <ol style="list-style-type: none">1. Pandemi koşulları nedeniyle sınırlı sayıda araştırma faaliyetinin yürütülebilmesi2. Pandemi nedeniyle uygulamalı derslerin yürütülmesinde yaşanan sınırlılıklar3. Mali olanaksızlıklar | <ol style="list-style-type: none">1. Toplumun yaşam kalitesini geliştirmeye yönelik pek çok uygulamanın geliştirilebilir potansiyele sahip olması2. Toplum sağlığının geliştirilmesine yönelik girişimlerde dış paydaşların desteği ve işbirliğinin olması | <ol style="list-style-type: none">1. Pandemi nedeniyle Topluma yüzyüze ulaşmadaki zorluk |

5. Yönetim Sistemi

| İÇ ÇEVRE | | DIŞ ÇEVRE | |
|--|--|------------------|------------------|
| GÜÇLÜ YÖNLER (G) | ZAYIF YÖNLER (Z) | FIRSATLAR (F) | TEHDİTLER (T) |
| <ol style="list-style-type: none">1. Yöneticilerin alanında tecrübeli, istekli ve ulaşılabilir olması2. Karar alma aşamasında fakülte ve üniversitede oluşturulan kurul ve komisyonların fikrine başvurulması sorumluluk sahibi olma. | <ol style="list-style-type: none">1. Pandemi nedeniyle oluşan personel eksikliğine bağlı olarak gelişen iş gücü kaybı2. Pandemi nedeniyle oluşan Motivasyon eksikliği | | |

1. Rapor Döneminde Gerçekleştirilen İyileştirmeler

| ÖĞRENCİ GERİ BİLDİRİMLERİ KAPSAMINDA GERÇEKLEŞTİRİLEN İYİLEŞTİRMELER (MEMNUNİYET, ÖNERİ VE ŞİKÂYET BİLDİRİMLERİ, ÖĞRENCİLERDEN GELEN DİREK BİLDİRİMLER VB.) | DİĞER İYİLEŞTİRMELER (DENETİMLER, İÇ VE DIŞ TETKİKLER, YÖKAK KURUMSAL DEĞERLENDİRME PROGRAMLARI VB.) |
|--|---|
| 1. Cimer Başvuruları ve Bu konudaki yapılan Geri bildirimler 2. Öğrencilerle hızlı iletişim kurmak için oluşturulan Whatsapp grupları | 1. Üniversitenin YÖK Kurumsal Değerlendirme Süreçlerini yürütüyor olması |